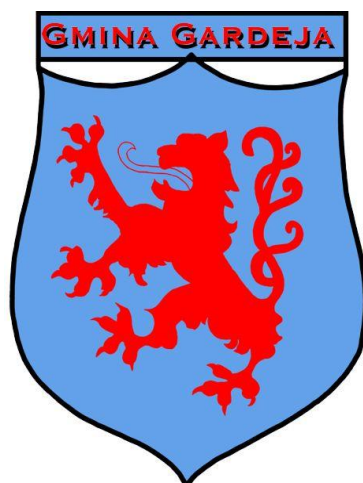


Gmina Gardeja



PLAN ODNOWY MIEJSCOWOŚCI CZARNE DOLNE

ZAWIERAJĄCY OPIS PLANOWANYCH

DO REALIZACJI ZADAŃ

Czarne Dolne, marzec 2012r.

Spis treści:

1.	WSTĘP	3
2.	MIEJSCOWOŚĆ CZARNE DOLNE.....	4
2.1	MIEJSCOWOŚĆ W STATYSTYCE	5
2.2.	STRUKTURA UŻYTKOWANIA I WŁASNOŚCI GRUNTÓW W GARDEI.....	6
2.3.	PLANOWANE KIERUNKI ROZWOJU WSI.....	7
2.4.	STRUKTURA WIEKU	8
2.5	GOSPODARKA.....	8
2.6.	ROLNICTWO.....	8
2.7.	BEZROBOCIE	9
3.	WIZJA ROZWOJU WSI.....	11
4.	ANALIZA SWOT DLA WSI CZARNE DOLNE.....	11
5.	ZAGROŻENIA - CZYNNIKI NIESPRZYJAJĄCE	12
6.	SZANSE I OKAZJE – MOŻLIWOŚCI DLA ODNOWY MIEJSCOWOŚCI	13
7.	PRIORYTETY I CELE.....	13
8.	MISJA	14
9.	DIAGNOZA STANU	16
10.	OPIS I CHARAKTERYSTYKA OBSZARÓW O SZCZEGÓLNYM ZNACZENIU DLA ZASPOKOJENIA POTRZEB MIESZKAŃCÓW, SPRZYJAJĄCĄ NAWIĄZYWANIU KONTAKTÓW SPOŁECZNYCH, ZE WZGLĘDU NA ICH POŁOŻENIE ORAZ CECHY FUNKCJONALNO – PRZESTRZENNE	18
12.	CELE STRATEGICZNE I CELE NIEZBĘDNE ORAZ KIERUNKI DZIAŁANIA.....	20
13.	WIELOLETNI PLAN INWESTYCYJNY.....	22
14.	OPIS ZADANIA PRIORYTETOWEGO.....	23
15.	HARMONOGRAM RZECZOWY ZADANIA PRIORYTETOWEGO.....	24
16.	WDRAŻANIE PLANU ODNOWY MIEJSCOWOŚCI CZARNE DOLNE.....	25
17.	MONITOROWANIE PLANU ODNOWY MIEJSCOWOŚCI CZARNE DOLNE	26
18.	PUBLIC RELATIONS PLANU ODNOWY MIEJSCOWOŚCI CZARNE DOLNE	27

1. WSTĘP

Podstawą rozwoju miejscowości Czarne Dolne jest dokument pn. „Plan Odnowy Miejscowości Czarne Dolne”, który określa misję, cele i kierunki działania wraz z zadaniami inwestycyjnymi na lata 2012 - 2018. Dokument ten poddany ocenie mieszkańców, a następnie uchwalony przez Zebranie Wiejskie zawiera również wariant rozwoju.

Plan Odnowy Miejscowości jest dokumentem o charakterze planowania strategicznego. Obowiązek opracowania planu wynika z wielu istniejących programów służących wspieraniu obszarów wiejskich i społeczności wiejskiej takich jak Leader - oś 4 Programu Rozwoju Obszarów Wiejskich na lata 2007-2013 oparty na środkach Funduszy Strukturalnych Unii Europejskiej. Dotyczy to przede wszystkim inwestycji mających poprawić komfort życia lokalnym społecznościom.

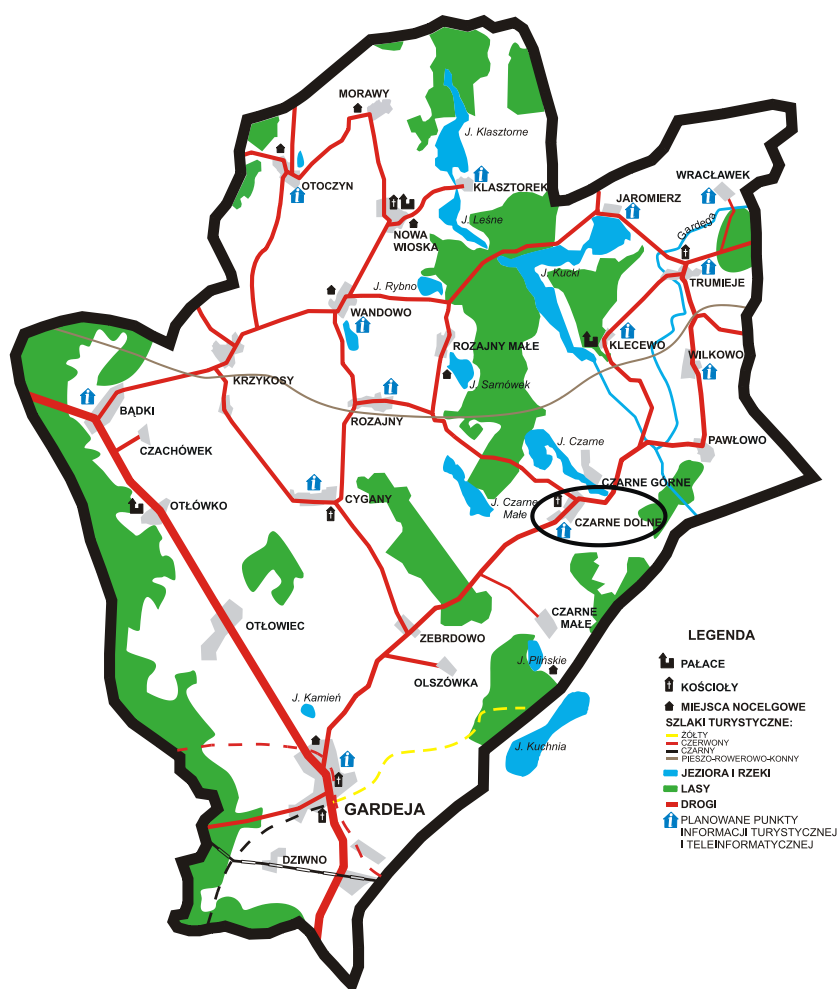
Zapisy „Planu Odnowy Miejscowości Czarne Dolne” są spójne z Narodową Strategią Spójności, Strategią Rozwoju Obszarów Wiejskich i Rolnictwa na lata 2007-2013, ze Strategią Rozwoju Województwa Pomorskiego, Studium Uwarunkowań i Kierunków Zagospodarowania Przestrzennego Gminy Gardeja oraz Strategią Rozwoju Społeczno – Gospodarczego Gminy Gardeja na lata 2007 - 2013. Cele i działania zaproponowane w omawianym opracowaniu nawiązują do dokumentów strategicznych wyższego rzędu.

W dalszej części opracowania przedstawiono analizę SWOT, wybrano misję, cele i kierunki działania oraz Wieloletni Plan Inwestycyjny dla miejscowości Czarne Dolne.

Plan Odnowy Miejscowości Czarne Dolne ma przede wszystkim przyczynić się do podniesienia standardu życia i pracy we wskazanej miejscowości poprzez m.in. realizację określonych priorytetowych inwestycji. Planowane przedsięwzięcia mają zaktywizować mieszkańców do działań prospołecznych, a w konsekwencji przyczynić się do podniesienia atrakcyjności całej miejscowości. Poszczególne inwestycje wskazane poniżej mają mieć na celu odnowę całej miejscowości przyczyniając się tym samym do podniesienia morale jej mieszkańców, a także zwłaszcza polepszenia warunków bytowych

2. MIEJSCOWOŚĆ CZARNE DOLNE

Na południowym skraju województwa pomorskiego, w obrębie wysoczyzny ziemi kwidzyńskiej znajduje się tzw. „Czarna Kraina”, której centralnym punktem było grodzisko słowiańskie typu półnizinne. Jako punkt strategiczny górowało nad rozległym obszarem i stanowiło przystanek na drodze karawan kupieckich. Z czasem „Czarne Dolne” stało się silnie zasiedloną wsią czysto chłopską. W akcie nadawczym dóbr sąsiednich miejscowość ta w roku 1285 wkracza do historii ziemi kwidzyńskiej jako wieś sołectka będąca własnością biskupa Pomezańskiego i ważny punkt graniczny.



Obecnie wieś sołectka Czarne Dolne leży nad pięknym jeziorem o powierzchni 88 ha przy drodze wojewódzkiej Nr 523 na obrzeżu Gminy Gardeja. Ma dobre połączenie z odległym o 25 km Kwidzynom dzięki komunikacji samochodowej (autobusowej).

We wsi mieszka 433 osób, jest to druga, co do wielkości wieś w Gminie Gardeja.

Funkcjonują tutaj następujące prywatne zakłady pracy:

- a) Piekarnia
- b) Styropian Plus

Większość mieszkańców pracuje w różnych zakładach pracy w Kwidzynie, w tutejszej szkole podstawowej, niewielka ilość prowadzi rodzinne gospodarstwa rolne.

We wsi znajdują się:

- a) kościół parafialny – wzniesiony w 1320 roku (gotyk chełmiński),
- b) Szkoła Podstawowa, do której uczęszcza 128 dzieci,
- c) trzy sklepy branży ogólnie – spożywczej, jeden sklep przemysłowo – rolniczy i sklep branży przemysłowej,
- d) filia Gminnej Biblioteki Publicznej,
- e) centrala telefoniczna,
- f) punkt kasowy Powiślańskiego Banku Spółdzielczego w Kwidzynie oddział w Gardej,
- g) punkt agencyjny Poczta Polska.

We wsi działa Ochotnicza Straż Pożarna i Klub Sportowy skupiający dzieci i młodzież z okolicznych miejscowości około 100 członków. Miejscowość jest zwodociągowana, skanalizowana (w 80%) oraz segreguje odpady.

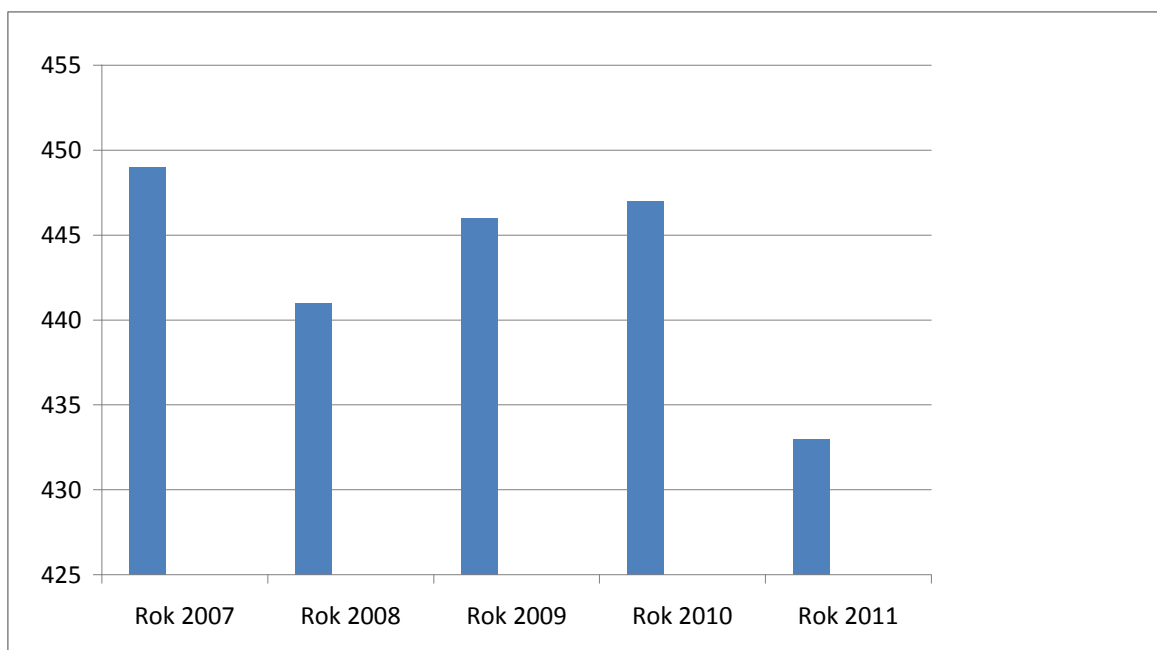
2.1 **MIEJSCOWOŚĆ W STATYSTYCE¹**

Tabela 1 Miejscowość w statystyce

Rok	2007	2008	2009	2010	2011
Liczba ludności	449	441	446	447	433

Wykres dotyczący Liczby Ludności Miejscowości Czarne Dolne.

¹ Źródła Urząd Gminy Gardeja



2.2. STRUKTURA UŻYTKOWANIA I WŁASNOŚCI GRUNTÓW W GARDEI.

Powierzchnia miejscowości wynosi 697,2934 ha. Na obszarze miejscowości przeważają gleby o dobrej kulturze.

Tabela 2 Struktura gruntów według klas bonitacyjnych w gm. Gardeja

WYSZCZEGÓLNIENIE	MIEJSCOWOŚĆ (powierzchnia w ha)
Powierzchnia miejscowości ogółem, w tym:	697,2934
Grunty orne, w tym:	337,6579
Grunty klasy I	-
Grunty klasy II	-
Grunty klasy III a	1,6500
Grunty klasy III b	47,4791
Grunty klasy IV a	160,4676
Grunty klasy IV b	30,8350
Grunty klasy V	40,5743
Grunty klasy VI	52,7719
Grunty klasy VI z	3,8800

WYSZCZEGÓLNIENIE	MIEJSCOWOŚĆ (powierzchnia w ha)
Sady	2,5500
Łąki	24,4824
Pastwiska	177,6112
Lasy i grunty leśne	104,4075
Grunty zadrzewione i zakrzewione	0,8800
Grunty pod wodami stojącymi	-
Grunty pod wodami płynącymi	-
Grunty pod rowami	0,6100
Użytki kopalne	1,2800
Tereny komunikacyjne - drogi	19,9006
Tereny komunikacyjne - tereny kolejowe i inne	-
Tereny mieszkaniowe, przemysłowe i inne zabudowane	17,9832
Tereny niezabudowane	1,3000
Tereny zielone i rekreacyjne	2,2806
Tereny różne	-
Nieużytki	6,3500

Źródła: Urząd Gminy Gardeja

2.3. PLANOWANE KIERUNKI ROZWOJU WSI.

Według Studium Uwarunkowań i Kierunków Zagospodarowania Przestrzennego Gminy Gardeja wieś Czarne Dolne posiada atrakcyjne ukształtowanie terenu, liczne kompleksy leśne i jeziora oraz kompleksy bardzo dobrych i dobrych gleb. Zasadniczym kierunkiem rozwoju wsi Czarne Dolne jest rolnictwo a funkcją najdynamiczniej rozwijającą się turystyka i agroturystyka.

2.4. STRUKTURA WIEKU

Gminę Gardeja zamieszkuje **8 643** mieszkańców, natomiast samą miejscowość Czarne Dolne zamieszkuje 433 mieszkańców (stan na 31 grudnia 2011 r.).

Struktura ekonomiczna ludności w Czarnem Dolne zbliżona jest do struktury ekonomicznej ludności zamieszkującej teren gminy. W miejscowości występuje nieco mniejszy procentowy udział osób w wieku poprodukcyjnym. Wyższy natomiast jest udział ludności w wieku produkcyjnym i przedprodukcyjnym.

Liczba ludności miejscowości utrzymuje się na podobnym poziomie, wykazując w ostatnim roku nieznaczną tendencję rosnącą. Liczba ludności miejscowości w latach 2006 – 2010 wykazuje nieznaczną tendencję malejącą zauważalną zwłaszcza na przestrzeni ostatnich lat.

2.5 GOSPODARKA

Na terenie miejscowości działalność gospodarczą prowadzą 2 sklepy spożywczo – przemysłowe, 2 sklepy przemysłowe, piekarnia, Zakład Produkcyjny „Styropian Plus”. Istniejące firmy nie zapewniają wystarczającej ilości miejsc pracy dla wszystkich mieszkańców miejscowości. Pozostała część mieszkańców Czarnego Dolnego znalazła zatrudnienie w Gardei oraz w pobliskim Kwidzynie.

2.6. ROLNICTWO

W Czarnem Dolnym istnieje niewiele indywidualnych gospodarstw rolnych. Większość gruntów rolnych występujących na terenie Czarnego Dolnego stanowią gleby o dobrej kulturze, na których uprawia się głównie zboża (rzepak, pszenżyto i pszenicę) oraz na mniejszym areale rośliny okopowe: buraki cukrowe i ziemniaki. Hodowla trzody chlewnej i bydła prowadzona jest na niewielką skalę, głównie na własne potrzeby.

Ponad połowę ogólnej ilości gospodarstw rolnych stanowią mało powierzchniowe gospodarstwa, których właściciele, ze względu na podeszły wiek, zaprzestali już produkcji rolnej lub utrzymują się przede wszystkim z pracy w sektorze poza rolniczym, zwłaszcza w odległym o 25 km Kwidzynie.

2.7. BEZROBOCIE

Poprzez poniższe tabele możemy porównać bezrobocie w Gminie Gardeja na tle Powiatu Kwidzyńskiego.

1. Ze względu na wiek²: Powiat Kwidzyński

Wiek	Liczba bezrobotnych	Do 1 miesiąca pozostania bez pracy	1 – 3 miesiące pozostania bez pracy	3 – 6 miesiące pozostania bez pracy	6 – 12 miesięcy pozostania bez pracy	12 – 24 miesięcy pozostania bez pracy	Pow. 24 miesięcy pozostania bez pracy
18 – 24	988	172	400	258	100	39	19
25 – 34	1125	249	311	259	140	101	65
35 – 44	685	122	203	155	86	53	66
45 – 54	848	148	203	152	136	124	85
55 – 59	343	38	64	43	70	64	64
60 – 64	87	8	15	12	15	16	21

Gmina Gardeja:

Wiek	Liczba bezrobotnych	Do 1 miesiąca pozostania bez pracy	1 – 3 miesiące pozostania bez pracy	3 – 6 miesięcy pozostania bez pracy	6 – 12 miesięcy pozostania bez pracy	12 – 24 miesięcy pozostania bez pracy	Pow. 24 miesięcy pozostania bez pracy
18 – 24	141	35	48	35	13	7	3
25 – 34	145	39	39	33	12	9	13
35 – 44	77	16	23	18	11	4	5
45 – 54	83	16	22	15	10	8	12
55 – 59	36	3	6	3	6	11	7
60 – 64	10	2	2	3	0	2	1

² Informacje zdobyte w PUP Kwidzyn – stan na 31. 12. 2011 r.

2. Ze względu na wykształcenie³:
Powiat Kwidzyński

Wykształcenie	Liczba bezrobotnych	Do 1 miesiąca pozostania bez pracy	1 – 3 miesiące pozostania bez pracy	3 – 6 miesięcy pozostania bez pracy	6 – 12 miesięcy pozostania bez pracy	12 – 24 miesięcy pozostania bez pracy	Pow. 24 miesięcy pozostania bez pracy
Wyższe	363	43	78	82	72	56	32
Policealne i średnie zawodowe	1052	148	226	234	221	145	78
Średnie ogólnokształcące	595	87	133	126	144	76	29
Zasadnicze zawodowe	1721	258	341	365	385	278	94
Gimnazjalne i poniżej	1640	227	372	321	326	249	145

Gmina Gardeja:

Wykształcenie	Liczba bezrobotnych	Do 1 miesiąca pozostania bez pracy	1 – 3 miesiące pozostania bez pracy	3 – 6 miesięcy pozostania bez pracy	6 – 12 miesięcy pozostania bez pracy	12 – 24 miesięcy pozostania bez pracy	Pow. 24 miesięcy pozostania bez pracy
Wyższe	19	0	5	4	7	2	1
Policealne i średnie zawodowe	98	9	26	26	19	12	6
Średnie ogólnokształcące	64	12	12	16	20	2	2
Zasadnicze zawodowe	252	48	44	50	58	41	11
Gimnazjalne i poniżej	267	33	66	46	70	28	24

³ Informacje zdobyte w PUP Kwidzyn – stan na 31. 12. 2011 r.

3. WIZJA ROZWOJU WSI.

Mieszkamy w pięknej, atrakcyjnej turystycznie i rekreacyjnie miejscowości Czarne Dolne. Nad jeziorem Czarne rozwinęła się baza turystyczno – rekreacyjna

Co nas wyróżnia ?

- 1) w latach 1998 - 2002 przeprowadziliśmy telefonizację,
- 2) w latach 1999 – 2000 skanalizowano wieś przy 10 % udziale mieszkańców,
- 3) organizowane są festyny majowe, imprezy rekreacyjno – sportowe,
- 4) posiadamy wolne tereny budowlane,
- 5) budynek kościoła parafialnego wraz z otaczającym terenem cmentarza z XIV wieku,
- 6) licznie okalające jeziora i lasy tworzące dobre warunki do rozwoju turystyki,
- 7) dobrze rozwinięta baza noclegowa,
- 8) posiadamy największy Wiejski Dom Kultury w gminie.

4. ANALIZA SWOT DLA WSI CZARNE DOLNE

SILNE STRONY	SŁABE STRONY
<ul style="list-style-type: none">○ zaangażowana grupa inicjatywna,○ wieś stelefonizowana, zwodociągowania i skanalizowana,○ posiadamy Wiejski Dom Kultury z terenem rekreacyjnym,○ plaża przy jeziorze Czarne z terenem rekreacyjnym,○ w pobliżu przebiega ścieżka pieszo – rowerowo – konna Kwidzyn – Kisielice,○ w najbliższej okolicy w promieniu 5 km znajduje się 9 jezior oraz ponad 3500 ha lasów.○ Rozbudowane uliczne oświetlenie	<ul style="list-style-type: none">○ wysoka stopa bezrobocia,○ rozdrobnione gospodarstwa rolne,○ zły stan nawierzchni dróg,○ niewykorzystane tereny rekreacyjne○ zły stan budynku Wiejskiego Domu Kultury i terenów przy szkole podstawowej○ brak etatów do prowadzenia Wiejskiego Domu Kultury○ brak placów zabaw○ zły stan dróg powiatowych i wojewódzkich

SZANSE	ZAGROŻENIA
<ul style="list-style-type: none"> ○ rosnące zaangażowanie mieszkańców w rozwiązywanie problemów wsi, ○ rozwój rekreacji, turystyki i agroturystyki, ○ napływ nowych mieszkańców, ○ dalsza modernizacja Wiejskiego Domu Kultury, ○ rozwój informacji turystycznej, ○ możliwość kontynuacji podjętych inicjatyw ○ rozwój przedsiębiorczości i drobnej wytwórczości na terenach wiejskich 	<ul style="list-style-type: none"> ○ wzrost bezrobocia, ○ trudna sytuacja rolników ze względu na niską dochodowość, ○ niskie dochody mieszkańców wsi, ○ duża odległość od miasta powiatowego Kwidzyn (25 km) co zmusza do „samowystarczalności w dziedzinie kultury i rekreacji. ○ niedostateczna ilość środków finansowych na rozwój wsi ○ brak miejsca do urozmaicania form spędzania wolnego czasu dla młodzieży

5. ZAGROŻENIA - CZYNNIKI NIESPRZYJAJĄCE

- migracja zarobkowa młodzieży do krajów UE,
- brak alternatywy spędzania czasu wolnego i zagrożenie patologią szczególnie wśród młodzieży,
- niewystarczające fundusze na rozwój infrastruktury społecznej, komunikacyjnej i turystycznej, a także na właściwe zagospodarowanie terenów ważnych dla wizerunku sołectwa i funkcjonowania jego społeczności,
- ekonomiczne rozwarstwienie i ubożenie społeczeństwa,
- niskie dochody mieszkańców,
- wzrost bezrobocia,
- brak środków finansowych na rozwój wsi.

6. SZANSE I OKAZJE – MOŻLIWOŚCI DLA ODNOWY MIEJSCOWOŚCI

- dostępność do środków pomocowych, w tym pochodzących z Unii Europejskiej, pozwalająca uzyskać dofinansowanie na realizację pomysłów mieszkańców,
- sprzyjająca polityka regionalna, w tym adresowana do rozwoju obszarów wiejskich,
- możliwość wykorzystania potencjału walorów przyrodniczych w tym dla rozwoju turystyki,
- pozyskanie środków finansowych na rozwój wsi,
- zwiększone zaangażowanie mieszkańców w rozwiązywaniu problemów sołectwa,

7. PRIORYTETY I CELE

Priorytet 1: tworzenie warunków do podniesienia kulturalnego poziomu życia mieszkańców.

Cel 1: polepszenie warunków do wypoczynku i zabawy

- budowa placu zabaw,
- remont Wiejskiego Domu Kultury

Cel 2: edukacja społeczeństwa

- kursy i szkolenia,
- organizacja festynów dla dzieci w miejscowej szkole.

Priorytet 2: zadbanie o estetykę wsi i bezpieczeństwo mieszkańców

Cel 1: poprawa infrastruktury technicznej sołectwa

- modernizacja i budowa chodników i dróg wewnętrznych ,

- modernizacja oświetlenia oraz budowa nowych punktów w sołectwie.

Cel 2: zadbanie o czystość sołectwa

- promowanie segregacji odpadów stałych,

- zwiększenie ilości pojemników na śmieci.

8. MISJA

Misja jest wyrażeniem, które określa główny cel miejscowości, jej „sens życia”. Jest wyrazem dążeń i oczekiwań w stosunku do miejscowości, dla której została sformułowana.

Wypracowana misja rozwoju miejscowości poprzez wizję, pokazuje pozytywny obraz miejscowości Czarne Dolne na kolejne 7 lat.

Przeprowadzone analizy i wyartykułowane potrzeby mieszkańców, pozwalają na określenie głównych celów planu. Cele te będą wyznacznikiem kierunku wszystkich działań objętych planem.

Misja dla miejscowości Czarne Dolne jest opisem wizji miejscowości oraz jej głównego pola działań w przyszłości. Koncentruje się ona na istocie rzeczy, dostosowuje kierunki działań do długoterminowych celów, równocześnie pełni funkcje motywacyjne i promocyjne.

Misja wyraźnie określa charakter miejscowości i wskazuje jej atuty. Z misji bezpośrednio wynikają obszary, które powinny być rozwijane. Obszary rozwojowe Czarne Dolne, które wypracowano wspólnie na debacie strategicznej wzajemnie się uzupełniają. Wiele zadań realizacyjnych wskazanych w obszarze "gospodarka" powiązanych będzie zarówno z obszarem "infrastruktura", jak dotyczyć będzie samych mieszkańców. Rozwój małej i średniej przedsiębiorczości będzie zarówno kreował nowe miejsca pracy, jak również będzie wpływał na inwestycje w dziedzinie infrastruktury czy ochrony środowiska naturalnego. Zadania realizowane w obszarach związanych z kulturą, oświatą i sportem wpłyną na podnoszenie poziomu wykształcenia mieszkańców oraz integracji kulturalnej z gminą i regionem.

W dalszej części planu przedstawiono obszary, cele i kierunki działania dla każdego z obszarów życia społeczno – gospodarczego (gospodarka, infrastruktura, społeczność).

Miejscowość Czarne Dolne

W obszarze gospodarczym w miejscowości Czarne Dolne w najbliższych latach będą się dokonywać procesy zbliżające mieszkańców wsi do standardów życia w podobnych miejscowościach w rozwiniętych gospodarczo regionach Unii Europejskiej.

- **rolnictwo** - restrukturyzacja rolnictwa w skali makro i procesy doprowadzające do specjalizacji istniejących gospodarstw oraz możliwa absorpcja dotacji Unii Europejskiej zapewni wzrost nowoczesności, opłacalności i konkurencyjności produkcji rolniczej miejscowych gospodarstw dążących do specjalizacji i ich ściślejsze powiązanie z przetwórstwem rolno-spożywczym. Atutem rolnictwa będzie „czysta produkcja rolnicza” powiązana ze stojącym na wysokim poziomie przemysłem rolno – spożywczym – wysokotowarowe rolnictwo produkujące zdrową i smaczną żywność, a także tradycyjne dziedziny produkcji rolniczej: pszczelarstwo, sadownictwo, hodowla ryb.
- **usługi** - rozwój usług bytowych dla ludności opierać się będzie na dobrze rozwiniętych mikroprzedsiębiorstwach (samozatrudnieniu). Usługi związane z obsługą nowoczesnej gospodarki rynkowej (usługi finansowe, rachunkowe, bankowe, ubezpieczeniowe itp.) służące rozwojowi małej i średniej przedsiębiorczości na terenie Bądek zlokalizowane będą, jak do tej pory, w pobliskim Kwidzynie.
- **działalność produkcyjna pozarolnicza** –rozwój rzemiosła produkcyjnego opartego na spółdzielczości nowego typu oraz przedsiębiorstwa społeczne (preferowane formy zatrudnienia - dofinansowywane przez Rząd RP i fundusze strukturalne) są przyszłością mikro przedsiębiorczości w Czarnem Dolnem.
- **turystyka** - funkcja o rosnącym znaczeniu w gospodarce miejscowości – turystyka weekendowa w oparciu o rozwijającą się bazę turystyczną w Czarnem Dolnem, gospodarstwa agroturystyczne oraz turystyka kwalifikowana (szlaki piesze, rowerowe).

9. DIAGNOZA STANU

W diagnozie wyszczególniono najważniejsze cechy poszczególnych obszarów przyjętych do oceny oraz określenia celów i kierunków działania.

Diagnoza Stanu jest syntezą Raportu o Stanie miejscowości Czarne Dolne.

Charakterystykę obszarów cechuje wyszczególnienie ich cech w odniesieniu do miejscowości jako całości, jej zróżnicowań wewnętrznych oraz pozycji w gminie.

Poszczególnym wnioskowi przyporządkowano znaki wartościujące znaczenie treści:

- (+) wartość pozytywna dla rozwoju miejscowości,
- (+/-) wartość o niewielkim znaczeniu na obecnym etapie rozwoju miejscowości,
- (-) wartość negatywna dla rozwoju społeczno – gospodarczego miejscowości Czarne Dolne

Ocenę potencjału wewnętrznego dokonano metodą analizy SWOT, która jest bilansem słabych i mocnych stron oraz szans i zagrożeń.

GOSPODARKA

- (-) liczba podmiotów gospodarczych
- (+/-) struktura użytków rolnych
- (-) miejsca pracy
- (-) obszary turystyczne
- (-) produkcja żywności ekologicznej
- (+/-) usługi
- (-) przetwórstwo rolno-spożywcze
- (+/-) wykształcenie się procesów rozwojowych w sektorze prywatnym

SPOŁECZNOŚĆ

- (-) oświata
- (+/-) więzi społeczne
- (-) ubożenie społeczeństwa
- (+/-) aktywność społeczna
- (+/-) kultura masowa
- (-) stowarzyszenia i organizacje pozarządowe

INFRASTRUKTURA

- (+/-) sieć wodociągowa
- (-) sieć kanalizacyjna
- (-) stopień zgazyfikowania miejscowości
- (+/-) stan dróg i chodników
- (+) stan sieci telefonii przewodowej
- (+/-) dostęp do Internetu
- (-) stan infrastruktury sportowej i rekreacyjnej
- (-) infrastruktura okołobiznesowa
- (-) baza turystyczna

10. OPIS I CHARAKTERYSTYKA OBSZARÓW O SZCZEGÓLNYM ZNACZENIU DLA ZASPOKOJENIA POTRZEB MIESZKAŃCÓW, SPRZYJAJĄCĄ NAWIĄZYWANIU KONTAKTÓW SPOŁECZNYCH, ZE WZGLĘDU NA ICH POŁOŻENIE ORAZ CECHY FUNKCJONALNO – PRZESTRZENNE

We wsi Czarne Dolne można wyróżnić kilka obszarów o szczególnym znaczeniu dla zaspokojenia potrzeb mieszkańców, sprzyjających nawiązywaniu kontaktów społecznych, ze względu na położenie oraz cechy funkcjonalno-przestrzenne.

Jednym z tych obszarów jest Wiejski Dom Kultury w centrum wsi. W obiekcie tym mieści się filia biblioteki gminnej, a w jego pobliżu znajdują się boisko sportowe, przez co Wiejski Dom Kultury stanowi centrum kulturalno-sportowe społeczności lokalnej.

Kolejnym obszarem jest jezioro Czarne, które szczególnie w sezonie letnim zaspokaja potrzeby wypoczynku i rekreacji.

W 2006 został wykonany remont dachu Wiejskiego Domu Kultury. Obecnie planują się wykonanie placu zabaw i sceny widowiskowej. Planowany plac zabaw stanie się miejscem spotkań dzieci, młodzieży i dorosłych, które spełni tę funkcję.

11. PRIORYTETY ROZWOJU SPOŁECZNO GOSPODARCZEGO

Hierarchizacji celów dokonano w trzech obszarach rozwoju społeczno - gospodarczego.

Dla każdego z tych obszarów wyznaczono cele pierwszorzędne, bez których miejscowość Czarne Dolne nie ma możliwości dalszego rozwoju.

Dodatkowo, o ile było to możliwe, wskazano na cele drugorzędne, które powinny znacznie przyspieszać rozwój w danym obszarze.

Określono priorytety w poszczególnych obszarach rozwoju społeczno-gospodarczego i zapisano je poniżej.

G O S P O D A R K A

Priorytetem w obszarze gospodarczym są działania w kierunku stworzenia warunków dla produkcji zdrowej żywności oraz wykorzystanie funkcji dobrego położenia Czarnego Dolnego w bliskiej odległości od Kwidzyna do rozwoju usług z zakresu turystyki weekendowej i agroturystyki, przy jednoczesnym podjęciu działań w kierunku skutecznego pozyskania środków pozabudżetowych oraz z funduszy strukturalnych z Unii Europejskiej.

I N F R A S T R U K T U R A

Priorytetem w tym obszarze jest podjęcie działań w kierunku rozbudowy infrastruktury rekreacyjno-wypoczynkowej na terenie miejscowości oraz infrastruktury kulturalnej i sportowej przy Wiejskim Domu Kultury w Czarnem Dolnem.

S P O Ł E C Z N O Ś Ć

Obszar społeczny za priorytetowe cele przyjął tworzenie warunków do poprawy funkcjonowania i dostępności mieszkańców do opieki zdrowotnej oraz podjęcie działań w kierunku organizacji czasu wolnego dla dzieci młodzieży. Działania te winny być wsparte przeciwdziałaniem występującym na terenie miejscowości patologiom społecznym.

12. CELE STRATEGICZNE I CELE NIEZBĘDNE ORAZ KIERUNKI DZIAŁANIA.

Wariant rozwoju miejscowości Czarne Dolne został utworzony na podstawie wcześniej zidentyfikowanych celów w poszczególnych obszarach życia społeczno – gospodarczego. Poszczególnym zidentyfikowanym w wariacie celom przypisano kierunki działań.

I CEL STRATEGICZNY

Podjąć działania w kierunku budowy i rozbudowy infrastruktury kulturalnej i sportowej.

Opis kierunków działań:

1. Budowa placu zabaw wraz z zagospodarowaniem terenu przy Wiejskim Domu Kultury
2. Remont Wiejskiego Domu Kultury.
3. Wyposażenie boiska w niezbędną infrastrukturę sportową.

I CEL NIEZBĘDNY

Podjąć działania w kierunku ochrony środowiska.

Opis kierunków działań:

1. Opracowanie dokumentacji technicznej sieci kanalizacyjnej dla pozostałej części mieszkańców.
2. Budowa sieci rozdzielczej kanalizacji sanitarnej.
3. Promocja przydomowych oczyszczalni ścieków dla zabudowy rozproszonej.
4. Opracowanie dokumentacji dotyczących kolektorów słonecznych oraz ich promowanie.

II CEL NIEZBĘDNY

Stwarzać warunki do rozwoju infrastruktury publicznej na terenie Czarnego Dolnego.

Opis kierunku działań:

1. Budowa sceny i zagospodarowanie terenu przy Wiejskim Domu Kultury w Czarnem Dolnem .

III CEL NIEZBĘDNY

Tworzyć warunki do rozwoju znaczenia turystycznego Czarnego Dolnego.

Opis kierunków działań:

1. Tworzenie ścieżek przyrodniczych oraz szlaków turystycznych związanych z walorami turystycznymi otoczenia lasu.
2. Gospodarstwa Agroturystyczne – promocja i szkolenia na rzecz pozyskania środków UE na ich rozwój.

13. WIELOLETNI PLAN INWESTYCYJNY

Tabela Wieloletniego Planu Inwestycyjnego zawiera przedsięwzięcia inwestycyjne, które zostały uzgodnione przez Radę Sołecką i mieszkańców miejscowości Czarne Dolne jako propozycje inwestycji do Wieloletniego Planu Inwestycyjnego Gminy Gardeja.

Umieszczone przedsięwzięcia zostały zaplanowane na lata 2012-2018. Przynajmniej jedno z tych zadań będzie finansowane ze środków Unii Europejskiej w ramach osi 3 – Odnowa i Rozwój Wsi. Programu Rozwoju Obszarów Wiejskich na lata 2007-2013.

Natomiast pozostałe inwestycje sfinansowane będą przy udziale budżetu gminy i dostępnych funduszy pozabudżetowych.

Nie wszystkie planowane przedsięwzięcia inwestycyjne posiadają dokumentację techniczną. Sporządzana ona będzie systematycznie dla każdej z planowanych inwestycji.

Tabela 3 Wieloletni Plan Inwestycyjny – (wartość inwestycji w PLN)

Nazwa zadania	Nakłady całkowite	Środki własne	Dofinansowanie	Lata realizacji
Zagospodarowanie terenu przy Gminnym Centrum Kultury, Sportu i Rekreacji w Czarnem Dolnem – <u>zadanie priorytetowe w ramach PROW</u>	242 479,43 zł	143 911,43 zł	98 568,00 zł	2012
Modernizacja Wiejskiego Domu Kultury	85 000,00 zł	85 000,00 zł	-	2013
Przebudowa drogi gminnej (nr 250013G) ul. Szkolnej od drogi wojewódzkiej nr 523 do ulicy 1000- Lecia w Czarnem Dolnem	857 602,31 zł	600 321,62 zł	257 280,69 zł	2015
Budowa chodnika przy drogach powiatowych.	150 000,00 zł	150 000,00 zł	-	2017
Budowa szatni dla celów rekreacyjnych	80 000,00 zł	80 000,00 zł	-	2018

14. OPIS ZADANIA PRIORYTETOWEGO

Realizacja projektu „Zagospodarowanie terenu przy Gminnym Centrum Kultury, Sportu i Rekreacji w Czarnem Dolnem” stanowi priorytetowe działanie sołectwa. Polegała będzie na wykonaniu następujących prac budowlanych:

- budowie sceny i domku drewnianego wraz z zasilaniem energetycznym,
- utwardzenie placu przed sceną,
- wykonanie placu przy Gminnym Centrum Kultury, Sportu i Rekreacji,
- budowie placu zabaw,
- budowie ciągu pieszego.

Prace zostaną wykonane po wyłonieniu wykonawcy w drodze postępowania przetargowego w miesiącu wrzesień – październik 2012 roku. Podczas prac budowlanych będzie sprawowany nadzór inwestorski.

15. HARMONOGRAM RZECZOWY ZADANIA PRIORYTETOWEGO

Tabela 4 Harmonogram rzeczowy zadania priorytetowego

Zakres rzeczowy	2012 rok											
	I	II	III	IV	V	VI	VII	VIII	IX	X	XI	XII
Roboty ziemne									6 726,70 zł			
Podbudowy									44 404,25 zł			
Nawierzchnie									77 114,25 zł			
Roboty wykończeniowe									49 792,00 zł			
Zabawki placu zabaw									57 442,23 zł			
Nadzór inwestorski									7 000,00 zł			

16. WDRAŻANIE PLANU ODNOWY MIEJSCOWOŚCI CZARNE DOLNE

Tabela 5 Harmonogram wdrażania Planu Odnowy Miejscowości Czarne Dolne

ZADANIE	ODPOWIEDZIALNI	TERMIN REALIZACJI
1. Przedłożenie Planu Odnowy Miejscowości Czarne Dolne przedstawicielom Zebrania Wiejskiego	Wójt	Marzec 2012
2. Uchwalenie Planu Odnowy Miejscowości Czarne Dolne przez Zebranie Wiejskie	Zebranie Wiejskie	Marzec 2012
3. Zatwierdzenie Planu Odnowy Miejscowości Czarne Dolne na Sesji Rady Gminy	Rada Gminy	Marzec 2012
4. Zamieszczenie Planu Odnowy Miejscowości Czarne Dolne w Internecie	Wójt	Kwiecień 2012
5. Opracowanie dokumentacji technicznych ze szczególnym uwzględnieniem projektów i zadań mogących uzyskać wsparcie z funduszy strukturalnych	Wójt	Do roku 2013
6. Realizacja zadań określonych poszczególnymi projektami zgodnie z harmonogramem przyjętym w WPI	Wójt, Rada Sołecka	Do roku 2018

17. MONITOROWANIE PLANU ODNOWY MIEJSCOWOŚCI CZARNE DOLNE

Tabela 6 Harmonogram monitorowania Planu Odnowy Miejscowości Czarne Dolne

ZADANIE	ODPOWIEDZIALNI	TERMIN REALIZACJI
1. Przedkładanie raportów z przebiegu realizacji projektów i zadań zamieszczonych w Wieloletnim Planie Inwestycyjnym	Rada Sołecka	Co sześć miesięcy począwszy od miesiąca maja 2012 roku na ręce przedstawicieli Zebrania Wiejskiego
2. Ocena realizacji WPI	Rada Sołecka	Przed sesją absolutoryjną każdego roku
3. Organizacja debat strategicznych z udziałem osób tworzących wcześniej program dla oceny jego aktualności	Rada Sołecka	Raz na dwa lata

** - Ze względu na zmieniającą się sytuację społeczno – gospodarczą na skutek zdarzeń wcześniej nieprzewidywalnych lub z innych ważnych powodów Plan Odnowy Miejscowości Czarne Dolne może zostać skorygowany w każdym z jego rozdziałów, o ile wniosek z uzasadnieniem złoży jeden z członków Rady Sołeckiej na ręce Przewodniczącego Rady Sołeckiej. Wniosek taki Przewodniczący Rady Sołeckiej poddaje procedurze uchwalania dokonywanego przez Zebranie Wiejskie i zatwierdzania przez Radę Gminy.*

18. PUBLIC RELATIONS PLANU ODNOWY MIEJSCOWOŚCI CZARNE DOLNE

Public Relations, którego zadaniem jest upowszechnianie zamierzeń Planu Odnowy Miejscowości Czarne Dolne wśród przyszłych beneficjentów, wykonawców i decydentów opierać się będzie o trzy formy komunikacji:

- Internet,
- Prasa lokalna,
- Promocja i reklama bezpośrednia.

Internet będzie głównym dostawcą informacji o Planie Odnowy Miejscowości Czarne Dolne. W witrynie internetowej Gminy Gardeja zostanie utworzona podstrona poświęcona Planowi Odnowy Miejscowości Czarne Dolne z zamieszczonym dokumentem w plikach pdf.

Internet służyć będzie również komunikacji pomiędzy bezpośrednio odpowiedzialnym za wdrażanie Planu Odnowy Miejscowości Czarne Dolne (Urzędem Gminy Gardeja), a zainteresowanymi podmiotami samorządowymi, biznesowymi i organizacjami pozarządowymi.

Prasa lokalna i centralna służyć będzie jedynie upowszechnianiu informacji w różnych kręgach potencjalnych beneficjentów i wykonawców Planu Odnowy Miejscowości Czarne Dolne o istnieniu takiego dokumentu i sposobie jego monitorowania i wdrażania, kierując do źródła informacji, jakim będzie Internet.

Promocja i reklama bezpośrednia będzie skierowana do wybranych, potencjalnych wykonawców, inwestorów zidentyfikowanych na podstawie analizy przedsięwzięć inwestycyjnych zawartych w Planie Odnowy Miejscowości Czarne Dolne.

Powyższa promocja i reklama polegać będzie na bezpośrednim zapraszaniu do negocjacji wybranych podmiotów, mogących być partnerami w realizacji poszczególnych zamierzeń Planu Odnowy Miejscowości.